

INDICE

1. Nota metodológica.....	1
2. Evolución provincia del empleo registrado	2
3. Evolución del empleo registrado en los aglomerados urbanos	4
4. Evolución sectorial del empleo registrado	6
5. Evolución regional del empleo registrado	9
Conclusiones.....	11

Nota metodológica

Los datos sobre el empleo registrado proviene del “Sistema Integrado de Jubilaciones y Pensiones” (SIJYP). Este registro ha sido adecuado para uso estadístico por el Ministerio de Trabajo y Previsión Social. La información que aquí se presenta está actualizada a diciembre de 2012, último mes del cual se tiene información del SIJYP. La cobertura de esta información es provincial, e incluye a todas las ramas de actividad económica de las empresas privadas que presentan sus declaraciones juradas ante la AFIP¹. Las empresas privadas de las cuales se posee información a partir del SIJYP son aquellas cuya sede central tiene domicilio fiscal registrado en la Provincia de Santa Fe².

A la descripción de la evolución del empleo registrado de la Provincia de Santa Fe, se suma el análisis desagregado para Gran Santa Fe y Gran Rosario³. La información sobre el empleo registrado en los grandes aglomerados urbanos, permite comparar la información sobre empleo registrado con los indicadores laborales publicados por el INDEC. Sin embargo, es importante tener en cuenta las siguientes características de ambas fuentes de información en la comparación:

- El SIJYP solo capta el empleo registrado en empresas registradas, en cambio la EPH registra a todas las personas mayores de 12 años que hayan trabajado al menos una hora en la semana de referencia (ver nota al pie N° 2).

¹ No incluye empleo público, empleo doméstico, trabajadores asalariados no registrados, trabajadores por cuenta propia, patrones y trabajo familiar.

² No incluye empresas registradas en otras provincias que utilizan trabajadores santafesinos, así como tampoco empresas registradas en otras provincias que poseen sucursales en la Provincia de Santa Fe. Por esta razón, la cantidad absoluta de empleo registrado publicada por el Ministerio de Trabajo y Seguridad Social de la Provincia, no coincide con las publicadas por su contraparte nacional, que toma como puestos de trabajo provinciales, los informados por empresas cuyo domicilio de explotación es santafesino o empresas con sucursales santafesinas, aunque el domicilio fiscal en ambos casos esté registrado en otra provincia. El MTySS de Santa Fe no tiene acceso a los registros de empresas con domicilio fiscal fuera de la provincia. Los registros analizados en este boletín representan aproximadamente el 92% del publicado por el Ministerio de Trabajo de la Nación. Este porcentaje puede variar según la desagregación geográfica o las ramas económicas principales y secundarias del empleo registrado.

³ Los aglomerados urbanos santafesinos han sido conformados siguiendo los lineamientos del INDEC. En el aglomerado Gran Santa Fe se incluyen las siguientes localidades: Santa Fe, Santo Tomé, Sauce Viejo, Recreo y San José del Rincón. En el aglomerado Gran Rosario se incluyen las siguientes localidades: Rosario, Funes, Soldini, Pérez, Villa Gobernador Gálvez, Puerto General San Martín, San Lorenzo, Granadero Baigorria, Capitán Bermúdez, Fray Luis Beltrán, y Roldán.

- El SIJYP toma como insumo para estimar la cantidad de empresas y trabajadores, la presentación de declaraciones juradas por parte de los empleadores. En cambio, la EPH es una encuesta levantada en hogares.
- El SIJYP registra la localidad y provincia del empleo a partir del domicilio fiscal de la empresa. Por esta razón, se excluyen a los trabajadores santafesinos laborando en empresas registradas en otras provincias y se incluyen a los trabajadores de otras provincias que trabajan para empresas santafesinas. En cambio, la EPH determina la localidad a partir del lugar de residencia (domicilio del hogar encuestado).

1. Evolución provincial del empleo registrado

El año 2012 cierra con una tasa promedio de crecimiento del empleo registrado de 1,5% y una tasa promedio de crecimiento de la cantidad de empresas registradas de 0,6%⁴. Si bien en las cifras absolutas anuales, se observa una tendencia ascendente (tanto en la cantidad de empresas como de puestos de trabajo registrado), la magnitud del crecimiento durante 2012 es menor a la de 2011. La tasa estimada para 2012 representa 7.277 puestos de trabajo más que los existentes en 2011.

Es importante recordar que en el año 2010 (con una tasa de crecimiento de 2,2%) se recuperan los puestos de trabajo perdidos por el impacto de la crisis financiera internacional (en el año 2009) sobre los mercados laborales locales. En el año 2011 se observa un crecimiento similar al observado en el año 2007.

Tabla 1. Evolución anual del empleo registrado provincial, 2006-2012

Año	Promedio anual de empresas	Promedio anual de empleados	Tasa de variación empresas	Tasa de variación puestos de trabajo
2006	47.022	402.352		
2007	49.451	428.966	5,2	6,6
2008	51.474	449.626	4,1	4,8
2009	52.093	438.924	1,2	-2,4
2010	52.551	448.630	0,9	2,2
2011	53.736	471.390	2,3	5,1
2012	54.047	478.667	0,6	1,5

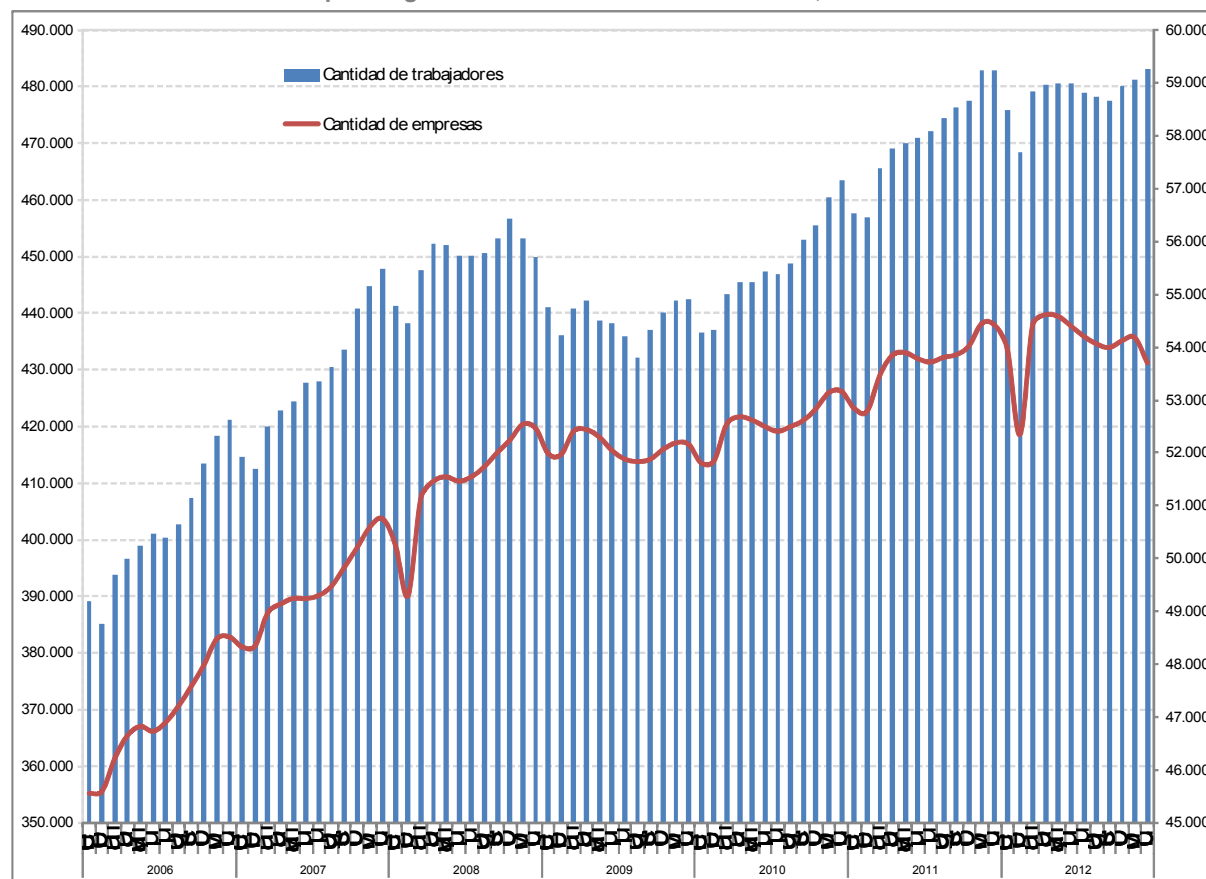
Fuente: MTySS en base a SIJyP. Actualizado a diciembre de 2012.

En la gráfica 1, se muestra la cantidad de puestos de trabajo declarados por las empresas registradas en la Provincia de Santa Fe y representados por las barras azules y la cantidad de empresas registradas mensualmente, graficadas con la línea roja continua; ambos para la serie temporal de enero de 2006 hasta setiembre de 2012. Allí puede observarse que los niveles mensuales de empleo registrado se mantienen estables durante 2012, con una leve caída en el tercer trimestre de ese año, y que las magnitudes del empleo registrado en cada

⁴ Las tasas de variación anuales se calculan en cada año con respecto al año anterior.

mes son similares y hasta superiores a las observadas en las cifras mensuales absolutas del año 2011.

Gráfica 1. Evolución del empleo registrado en la Provincia de Santa Fe, enero 2006 a diciembre 2012



Fuente: MTySS en base a SIJyP. Actualizado a diciembre de 2012

En la tabla 2, se presentan tres cálculos diferentes de la tasa de variación. En la columna amarilla, se muestra la tasa de variación mensual inter-anual del empleo registrado, que compara cada mes con el mismo mes del año anterior. En la columna naranja, se calcula la tasa de variación trimestral, que compara cada trimestre con el mismo trimestre del año anterior. En la columna roja se calcula la tasa de variación mensual, que compara la cantidad de puestos de trabajo de cada mes, con el mes anterior. La interpretación de esta tasa debe ser hecha con cautela, dado el fenómeno de estacionalidad en el empleo, típico de los primeros meses del año (tal y como puede observarse en la dinámica de crecimiento ascendente relativo a cada uno de los años de la serie analizada).

Los tres primeros trimestres del año 2011 se caracterizan por una tendencia ascendente de crecimiento. El descenso de las tasas de crecimiento trimestrales comienza a observarse a partir del cuarto trimestre del año 2011.

Tabla 2. Variación del empleo registrado en la Provincia de Santa Fe, primer trimestre de 2011 a cuarto trimestre de 2012

TRIMESTRES	MESES	PUESTOS DE TRABAJO	PROMEDIO TRIMESTRAL DE PUESTOS DE TRABAJO	1		2		3	
				VARIACIÓN INTER ANUAL		VARIACIÓN TRIMESTRAL		VARIACIÓN MENSUAL	
				PUESTOS	%	PUESTOS	%	PUESTOS	%
I TRIM 11	ene	457.744	460.091	21.096	4,83	21.056	4,80	-5.725	-1,24
	feb	456.990		20.001	4,58			-754	-0,16
	mar	465.538		22.070	4,98			8.548	1,87
II TRIM 11	abr	469.010	470.021	23.553	5,29	23.955	5,37	3.472	0,75
	may	470.079		24.617	5,53			1.069	0,23
	jun	470.973		23.695	5,30			894	0,19
III TRIM 11	jul	472.123	474.362	25.119	5,62	24.824	5,52	1.150	0,24
	ago	474.529		25.799	5,75			2.406	0,51
	set	476.433		23.553	5,20			1.904	0,40
IV TRIM 11	oct	477.414	481.090	21.780	4,78	21.205	4,61	981	0,21
	nov	482.837		22.286	4,84			5.423	1,14
	dic	483.018		19.549	4,22			181	0,04
I TRIM 12	ene	475.844	474.492	18.100	3,95	14.401	3,13	-7.174	-1,49
	feb	468.522		11.532	2,52			-7.322	-1,54
	mar	479.110		13.572	2,92			10.588	2,26
II TRIM 12	abr	480.246	480.445	11.236	2,40	10.424	2,22	1.136	0,24
	may	480.596		10.517	2,24			350	0,07
	jun	480.493		9.520	2,02			-103	-0,02
III TRIM 12	jul	478.832	478.162	6.709	1,42	3.801	0,80	-1.661	-0,35
	ago	478.163		3.634	0,77			-669	-0,14
	set	477.492		1.059	0,22			-671	-0,14
IV TRIM 12	oct	480.136	481.569	2.722	0,57	479	0,10	2.644	0,55
	nov	481.373		-1.464	-0,30			1.237	0,26
	dic	483.197		179	0,04			1.824	0,38

Fuente: MTySS en base a SIJyP. Actualizado a diciembre de 2012

El primer trimestre de 2012, arroja una tasa de crecimiento de 3,1%, lo cual equivale a 14.401 puestos de trabajo más que los observados en el mismo trimestre del año anterior. En el segundo trimestre de 2012, la tasa de crecimiento es de 2,2%, equivalente a 10.424 puestos de trabajo más que los observados en el mismo trimestre del año anterior. La tasa del tercer trimestre de 2012 (0,8%), acentúa aún más la tendencia decreciente en el ritmo de crecimiento observado durante 2011. En el cuarto trimestre de 2012, el crecimiento es solo del 0,1%, equivalente a 479 puestos de trabajo más que los registrados en el cuarto trimestre de 2011.

2. Evolución del empleo registrado en los aglomerados urbanos

El análisis desagregado por aglomerados urbanos, permite establecer comparaciones entre el desempeño de los indicadores laborales que surgen de la EPH y que publica el INDEC trimestralmente y la dinámica del empleo formal o registrado. Los aglomerados urbanos son agrupaciones de localidades cercanas a las grandes urbes provinciales. En la Encuesta Permanente de Hogares los aglomerados urbanos santafesinos relevados son dos: el

aglomerado Gran Santa Fe y el aglomerado Gran Rosario⁵. En la tabla 3, se calcula el promedio anual de crecimiento de ambos aglomerados urbanos.

La tasa de crecimiento del aglomerado urbano rosarino es similar a la obtenida por el total provincial y la del aglomerado Gran Santa es levemente superior. En el año 2012, el Gran Rosario registró 3.732 puestos de trabajo más a los existentes en 2011 y en Gran Santa Fe, 1.199 puestos de trabajo más a los observados en el año anterior.

Tabla 3. Evolución anual del empleo registrado en los grandes aglomerados urbanos, 2007-2012

	GRAN ROSARIO				GRAN SANTA FE			
	EMPRESAS	TRABAJADORES	VARIACIÓN DE PUESTOS	TASA DE CRECIMIENTO	EMPRESAS	TRABAJADORES	VARIACIÓN DE PUESTOS	TASA DE CRECIMIENTO
2007	19.860	209.137	14.747	7,59	5.771	57.967	2.807	5,09
2008	20.798	220.630	11.493	5,50	6.109	60.107	2.140	3,69
2009	21.157	215.501	-5.129	-2,32	6.381	60.339	232	0,39
2010	21.355	222.545	7.044	3,27	6.605	61.606	1.267	2,10
2011	21.637	234.603	12.058	5,42	6.802	65.351	3.745	6,08
2012	21.677	238.335	3.732	1,59	6.897	66.550	1.199	1,83

Fuente: MTySS en base a SIJyP. Actualizado a diciembre de 2012

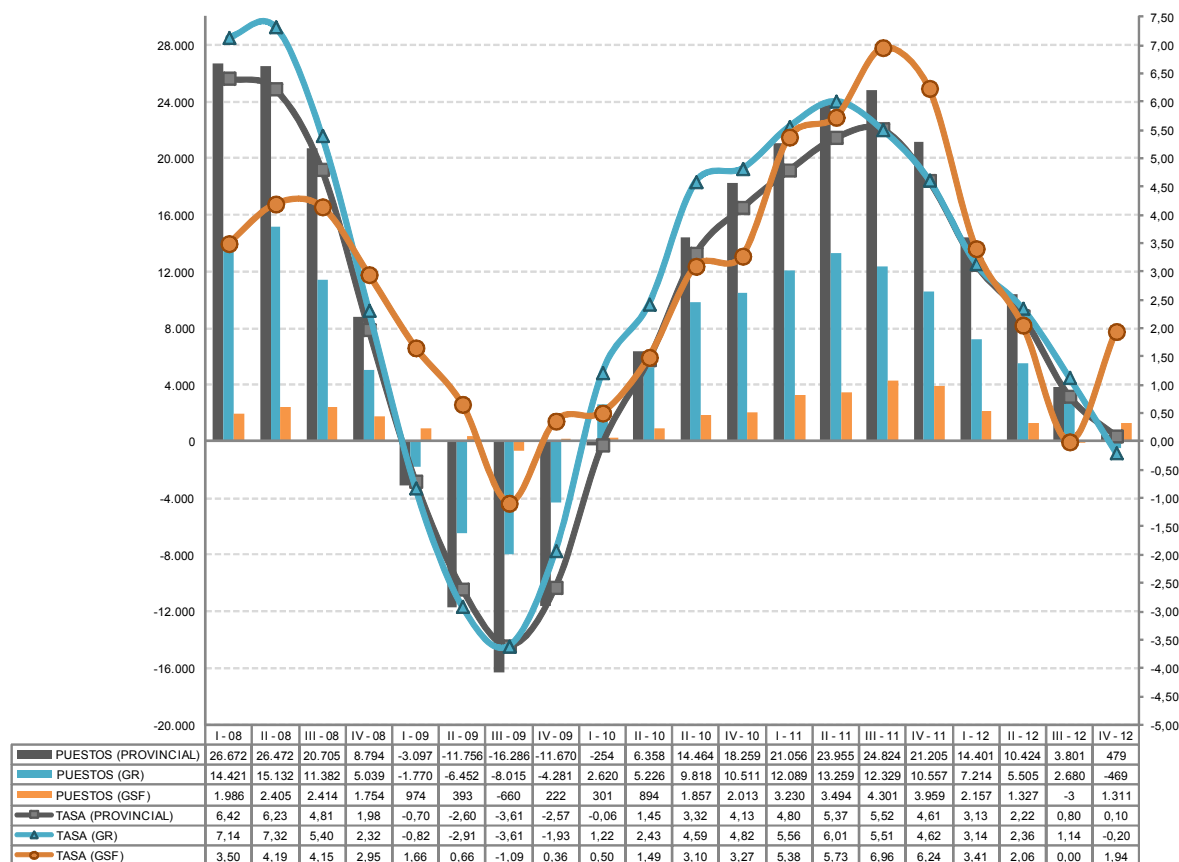
En la gráfica 2 se comparan la diferencia de puestos de trabajo (barras grises) y las tasas de variación trimestral del empleo registrado en la Provincia de Santa Fe (línea gris) con los mismos indicadores para el aglomerado urbano Gran Santa Fe (barras y línea naranja) y Gran Rosario (barras y línea celeste), desde el primer trimestre de 2008 al cuarto trimestre de 2012.

La gráfica permite observar que luego de las altas tasas de crecimiento obtenidas durante el 2011, la tendencia comienza a decrecer en los primeros trimestres de 2012 para los dos aglomerados urbanos analizados. Tanto en el primero como en el segundo trimestre de 2012, las tasas de crecimiento se comportan similares a las observadas para el total provincial.

En cambio, en el tercer trimestre de 2012 los aglomerados urbanos se comportan de manera heterogénea: Gran Rosario crece más que el total provincial y que el aglomerado urbano santafesino. En el cuarto trimestre de 2012, esta tendencia se invierte mostrando una tasa con signo negativo para el aglomerado urbano rosarino y un crecimiento superior al punto porcentual para el Gran Santa Fe.

Gráfica 2. Diferencias en puestos de trabajo trimestrales y tasas de variación trimestrales del total provincial, aglomerado urbano Gran Santa Fe y aglomerado urbano Gran Rosario. Primer trimestre de 2008 a cuarto trimestre de 2012.

⁵ No se incluye el aglomerado urbano de San Nicolás-Villa Constitución porque es un agrupamiento de localidades santafesinas y bonaerenses. Para conocer las localidades incluidas en el Gran Santa Fe y Gran Rosario, ver nota al pie N° 3.



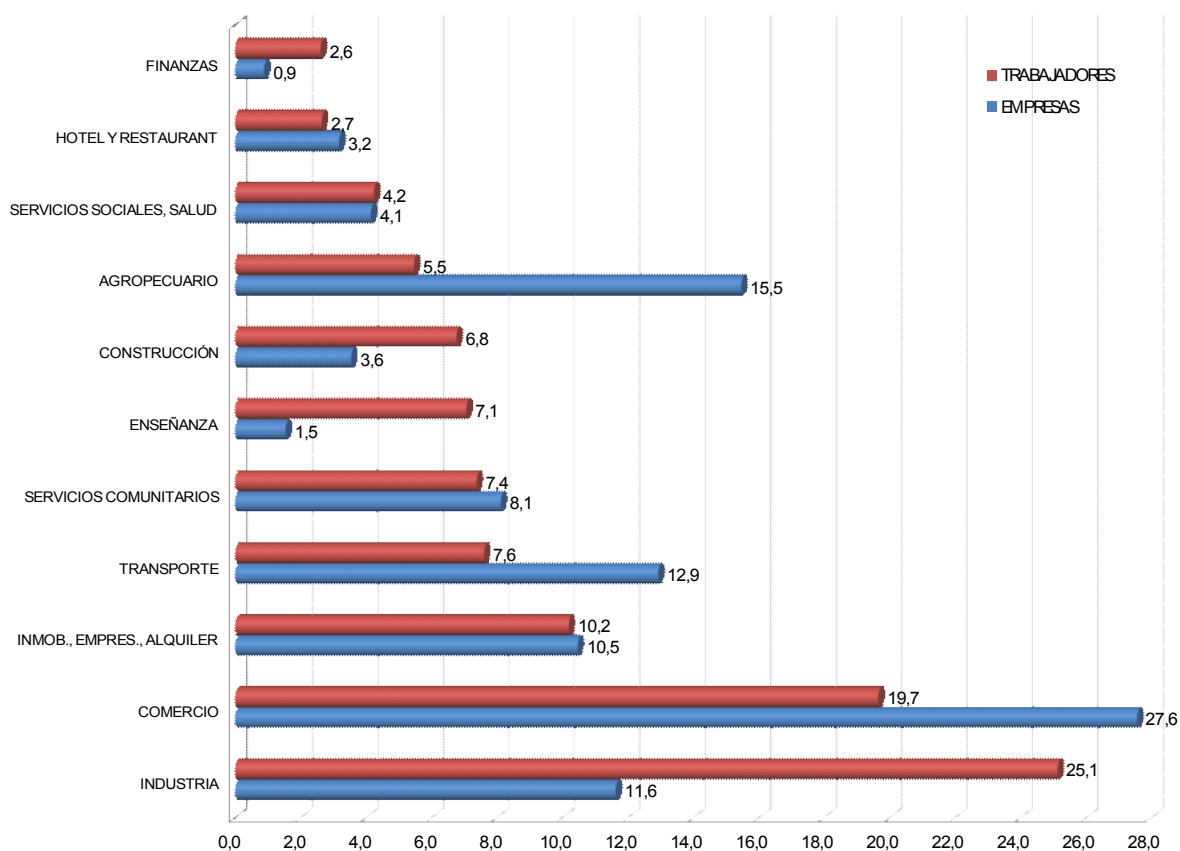
Fuente: MTySS en base a SIJyP. Actualización a diciembre de 2012

3. Evolución sectorial del empleo registrado

En este apartado se muestra la evolución del empleo registrado por grandes sectores de actividad económica. Antes de analizar el desempeño anual y trimestral de cada una de las ramas económicas, conviene recordar el peso que tiene cada sector económico en la estructura productiva provincial.

En la gráfica 3, se calcula la proporción de cantidad de empresas y dotación de personal de las empresas incluidas en cada rama económica, con respecto al total de empresas y trabajadores de la provincia (promedio anual 2012). Como se puede observar el sector industrial es el que mayor peso tiene en cuanto a cantidad de trabajadores registrados (25% del total de trabajadores de la provincia), pero es el sector comercial el que tiene un entramado empresarial de mayor magnitud (27,6% del total de empresas en la provincia). Es importante tener en cuenta los pesos relativos de cada sector a la hora de interpretar los desempeños en las tasas de crecimiento que se analizan a continuación.

Gráfica 3. Peso de cada sector económico (empresas y trabajadores) en el total provincia, promedio anual 2012



Fuente: MTySS en base a SIJyP. Actualización a diciembre de 2012

En la tabla 4 se muestra la evolución anual de las tasas de crecimiento del empleo registrado en las ramas económicas⁶ desde el 2006 hasta el 2012⁷.

Para el año 2012, en todas las actividades económicas se observa la tendencia descendente de la magnitud del crecimiento obtenido en 2011, con excepción de los servicios inmobiliarios, empresariales y de alquiler que en el último año crecen 6,1%, casi dos puntos porcentuales más que el promedio anual para el año anterior.

Al interior de este grupo, sobresale el crecimiento de la dotación de personal de las agencias de personal temporario: en 2011 tenían 452 empleados y en 2012 se registran 1.036 empleados. Le sigue en importancia, las empresas de esta rama que se dedican al alquiler de equipo de transporte y maquinaria, con una tasa de crecimiento del 25% en 2012 en comparación con el 5% de crecimiento obtenido durante 2011. Las otras dos actividades económicas que crecieron en 2012 al interior de esta rama son los servicios inmobiliarios y los servicios jurídicos y contables.

Por el contrario el sector de la construcción presenta un desempeño negativo durante 2012, en comparación con el año anterior. Si bien la cantidad de empresas registradas dedicadas

⁶ Para la clasificación en sectores de la actividad económica se utiliza el Clasificador Industrial Internacional Uniforme, revisión 3 (CIIU-3). Dicha clasificación se realiza teniendo en cuenta la principal actividad económica declarada por el establecimiento.

⁷ Se omite el análisis de los sectores de Pesca, Explotación de minas y canteras y las empresas para las cuales no se cuenta con información sobre la principal actividad económica, por el pequeño número de casos observados.

a la construcción crece (de 1.903 en 2011 a 1.920 en 2012), se pierden 965 puestos de trabajo en 2012 en comparación con el año anterior.

Tabla 4. Evolución anual del empleo registrado por rama económica, 2007-2012

RAMA ECONÓMICA	2007	2008	2009	2010	2011	2012
Agricultura, ganadería, caza y silvicultura	2,65	2,62	-2,86	1,07	6,92	1,92
Comercio al por mayor y al por menor	6,37	9,06	-0,39	2,56	4,29	1,50
Construcción	7,53	2,41	-16,46	1,97	18,92	-2,89
Electricidad, gas y agua	4,80	6,64	4,80	3,27	4,55	-0,04
Enseñanza	2,63	1,90	0,98	3,01	2,77	0,81
Hotelería y restaurantes	7,87	13,09	7,68	3,51	3,54	2,32
Industria manufacturera	5,68	4,65	-3,07	1,14	3,70	0,51
Intermediación financiera y otros servicios financieros	10,33	9,09	-8,76	-9,67	7,85	4,43
Servicios comunitarios, sociales y personales n.c.p.	5,52	2,40	-1,08	5,40	3,17	1,90
Transporte, almacenamiento y comunicaciones	8,34	9,35	1,29	1,94	4,18	1,67
Servicios inmobiliarios, empresariales y de alquiler	14,95	-1,45	-2,39	5,39	4,60	6,08
Servicios sociales y de salud	3,76	5,71	3,08	3,83	4,54	3,19

En la tabla 5 se desagregan las tasas trimestrales de crecimiento para cada una de las ramas económicas para el año 2012. Si bien todas las ramas económicas presentan tasas positivas en el primer trimestre de 2012, pueden distinguirse diferencias significativas entre los sectores económicos. En el segundo trimestre de 2012, se acentúan las diferencias observadas en el inicio del año, así como también se intensifica la tendencia decreciente en el nivel de empleo registrado, mostrando un signo negativo en el caso del sector de la construcción. En el tercer trimestre de 2012, al sector de la construcción (con una tasa negativa de -7%) se suma el sector industrial (-0,28%). En el cuarto trimestre de 2012, a los anteriores se suman el sector agropecuario, comercial y el vinculado al transporte, almacenamiento y comunicaciones. El sector de servicios inmobiliarios, empresariales y de alquiler mantiene durante todos los trimestres de 2012 una tendencia ascendente, culminando con una tasa de crecimiento de 7,7% en el cuarto trimestre de 2012.

Tabla 5. Variación del empleo registrado en los grandes grupos de actividad económica de la Provincia de Santa Fe, primer trimestre de 2011 a tercer trimestre de 2012

RAMA ECONÓMICA	VAR I TRIM 2012-2011	VAR II TRIM 2012-2011	VAR III TRIM 2012-2011	VAR IV TRIM 2012-2011
AGROPECUARIO	5,35	2,26	1,09	-0,81
COMERCIO	3,35	2,55	0,84	-0,63
CONSTRUCCIÓN	7,22	-0,96	-7,06	-9,87
ENSEÑANZA	1,15	1,59	0,27	0,31
HOTELES Y RESTAURANTES	2,50	1,56	2,14	3,03
INDUSTRIA	2,02	0,85	-0,28	-0,51
FINANZAS	5,50	5,54	4,49	2,29
SERVICIOS COMUNITARIOS Y PERSONALES	1,54	2,37	1,70	1,98
TRANSPORTE, ALMACENAMIENTO Y COMUNICACIÓN	3,01	3,15	0,78	-0,20
SERVICIOS INMOBILIARIOS, EMPRESARIALES, ALQ.	3,63	6,03	6,92	7,70
SERVICIOS SOCIALES Y SALUD	4,58	3,81	2,90	1,55

Fuente: MTySS en base a SIJyP. Actualizado a diciembre de 2012

4. Evolución regional del empleo registrado

A diferencia de los aglomerados urbanos presentados en el apartado anterior, las regiones agrupan un conjunto de localidades no necesariamente urbanizadas. Para una correcta lectura de los resultados regionales, es importante tener en cuenta, las anotaciones metodológicas realizadas al inicio de este boletín, específicamente, es importante recordar que para localizar a las empresas y los empleos registrados en cada región se toma en cuenta el domicilio fiscal y no el domicilio de explotación. Las regiones establecidas por el Plan Estratégico Provincial, los nodos y departamentos incluidos en cada uno de ellas, se detallan a continuación.

Tabla 6. Regiones, nodos y departamentos incluidos. Provincia de Santa Fe.

REGIONES	NODO	DEPARTAMENTOS
REGIÓN I	Reconquista	General Obligado, San Javier, Vera
REGIÓN II	Rafaela	Castellanos, 9 de julio, San Cristóbal y San Martín
REGIÓN III	Santa Fe	San Justo, sur de San Javier, Garay, Las Colonias, La Capital y parte de San Jerónimo
REGIÓN IV	Rosario	Sur de San Martín, parte de San Jerónimo, Belgrano, Iriondo, San Lorenzo, parte de Caseros, Rosario y parte de Constitución
REGIÓN V	Venado Tuerto	General López, parte de Caseros y parte de Constitución.

Fuente: Plan Estratégico Provincia www.santafe.gov.ar (2008)

En la tabla 7, se muestran las tasas de crecimiento anuales de las cinco regiones santafesinas que evidencian la misma tendencia decreciente durante 2012 observada para el total provincial. La única región con saldo negativo es la V con nodo en Venado Tuerto, aunque en términos absolutos la tasa negativa de -0,2% representa 46 puestos de trabajo menos en 2012 con respecto a los existentes en 2011.

Tabla 7. Evolución anual regional, 2007-2012.

REGIONES	2007	2008	2009	2010	2011	2012
RAFAELA	5,52	4,09	-3,52	-2,54	3,66	1,01
RECONQUISTA	8,24	4,06	-0,57	3,54	7,88	5,12
ROSARIO	7,36	5,41	-2,89	2,99	5,20	1,51
SANTA FE	4,93	3,60	-0,53	2,45	5,44	1,49
VENADO TUERTO	5,29	4,63	-2,63	0,44	2,36	-0,19

Fuente: MTySS en base a SIJyP. Actualizado a diciembre de 2012

En la tabla 8, se presentan las tasas de variación trimestrales del empleo registrado en cada región en el año 2012. La región I (con nodo en Reconquista) mantiene tasas positivas en los cuatro trimestres del año y culmina el año con una tasa de crecimiento por encima del promedio provincial. Las regiones II (con nodo en Rafaela) y IV (con nodo en Rosario), tienen tasas negativas recién en el cuarto trimestre del año y la región III (con nodo en Santa Fe) se recupera al final del año de la caída sufrida en el tercer trimestre. La región V (con nodo en Venado Tuerto) presenta una caída de 2% en los niveles de empleo registrado en comparación con el año anterior.

Tabla 8. Tasas de variación trimestrales de las regiones santafesinas, 2012.

REGIONES	VAR I TRIM 2012-2011	VAR II TRIM 2012-2011	VAR III TRIM 2012-2011	VAR IV TRIM 2012-2011
RAFAELA	2,17	1,67	0,90	-0,65
RECONQUISTA	9,21	6,61	2,06	3,09
ROSARIO	3,02	2,21	1,08	-0,19
SANTA FE	3,00	1,85	-0,03	1,21
VENADO TUERTO	1,30	0,74	-0,66	-2,09

Fuente: MTySS en base a SIJyP. Actualizado a diciembre de 2012

Conclusiones

- La tasa de crecimiento anual del empleo privado registrado en la provincia de Santa Fe durante el 2012 fue de 1,5%, menos de tres puntos porcentuales a la obtenida durante 2011. Si bien en las cifras absolutas anuales se observa una tendencia ascendente (tanto en la cantidad de empresas como de puestos de trabajo registrado), la magnitud del crecimiento durante 2012 es menor a la de 2011. En el cuarto trimestre de 2012, la tasa de crecimiento del empleo registrado en la provincia es de 0,1%
- En los aglomerados urbanos también se observa el descenso en las tasas de crecimiento del empleo privado registrado durante el año 2012, con un promedio anual de 1,6% para el Gran Rosario y 1,8% para el Gran Santa Fe. En el cuarto trimestre de 2012, el aglomerado urbano Gran Rosario tiene una tasa negativa de -0,2% (lo que equivale a la pérdida de 469 puestos de trabajo); en cambio Gran Santa Fe crece a una tasa de 1,9% (equivalente a la creación de 1.311 puestos de trabajo).
- El descenso en la magnitud del crecimiento anual durante 2012, se distribuye heterogéneamente entre los grandes grupos de sectores de actividad económica de la provincia. La tasa de variación anual del empleo registrado en el sector de la construcción en el 2012 tiene signo negativo (-2,9%). En cambio, el sector de servicios inmobiliarios, empresariales y de alquiler es el único que crece durante 2012 con una tasa de 6%, principalmente explicada por el aumento en la dotación de personal de las agencias de contratación temporal de trabajadores, de las empresas de alquiler de equipo de transporte y maquinaria, y de las empresas dedicadas a los servicios inmobiliarios, jurídicos y contables. En el cuarto trimestre de 2012, las tasas negativas se observan en el sector de la construcción, el comercio, la industria manufacturera, el sector agropecuario y el vinculado a transportes, almacenamiento y comunicaciones.
- La tasa de crecimiento anual regional para el año 2012, muestra signo negativo para la región V (con nodo en Venado Tuerto). En el cuarto trimestre de 2012, tres regiones tienen tasas negativas: V, IV y II.